

# Quick Guide GPS Meter

Esta pequeña guía puede ser usada junto a la integrada en el programa.

## 1. Ajustes Básicos en la PDA

Asegúrese de que todas las aplicaciones están cerradas.

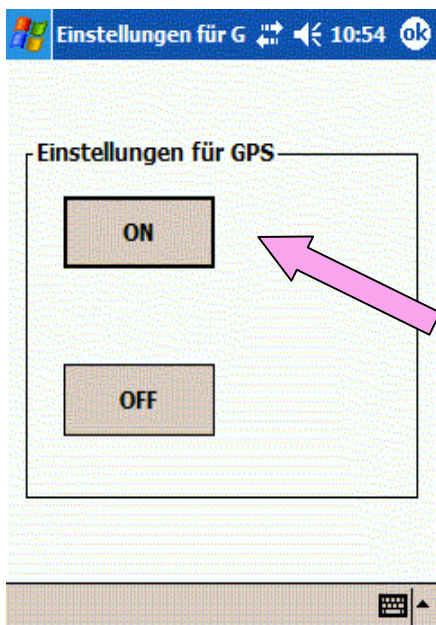
Inicio / Sistema / Configuración / Memoria / Running Programs / **Stop All**  
O si no está seguro, haga un **Softreset**



Todos los detalles de esta Guía están referidos a GPSMeter PDA 1.5 y posterior.

## Quick Guide GPS Meter

Si está usando Windows Mobile 2003 o superior, asegúrese de que el receptor GPS está activado (después de un hard o softreset estará apagado). Nota del Traductor: Esta opción es específica de la Yakumo Delta 300 con GPS incorporado.



# Quick Guide GPS Meter

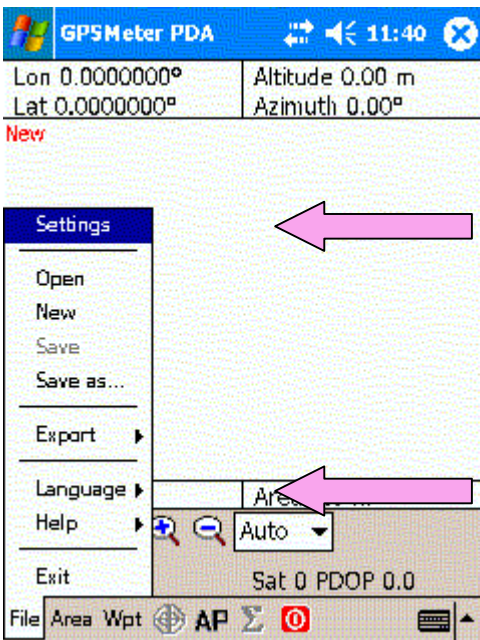
## 2. Ajustes básicos de GPSPeter PDA

Arranque GPSPeter PDA pulsando **Inicio / Programas**, o la orden en el Menú Inicio.



Elija

1. **Language**, el idioma de su preferencia y reinicie of GPSPeter PDA.
2. **Opciones** para hacer los ajustes básicos.



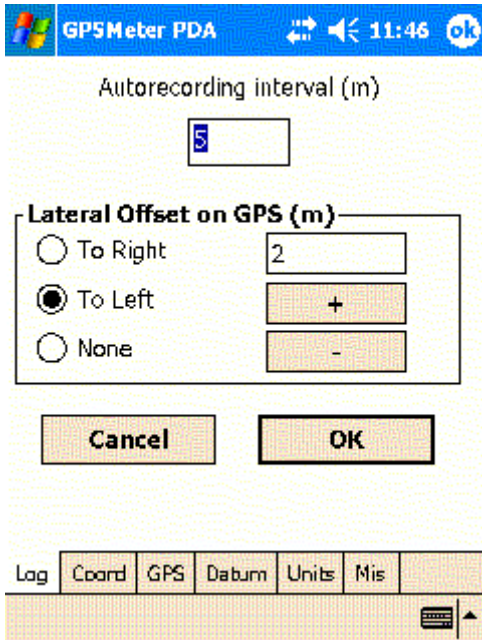
2.

1.

# Quick Guide GPS Meter

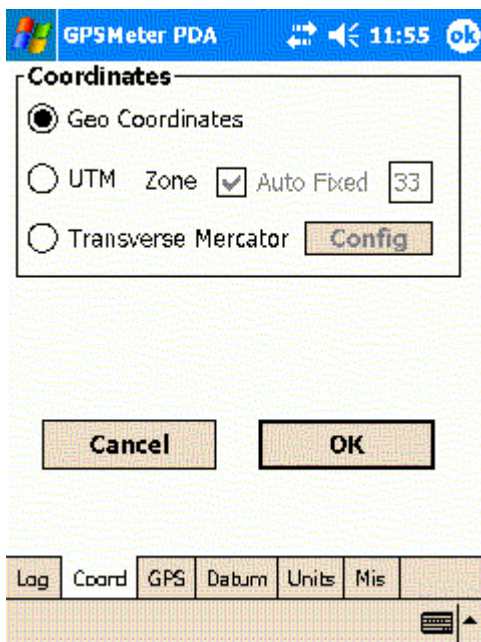
## 2.1. La página „Captura“.

Aquí puede elegir el ajuste para el offset lateral (si se aplica) y el intervalo de captura automática de los puntos (AP).



## 2.2 La página “Coord”.

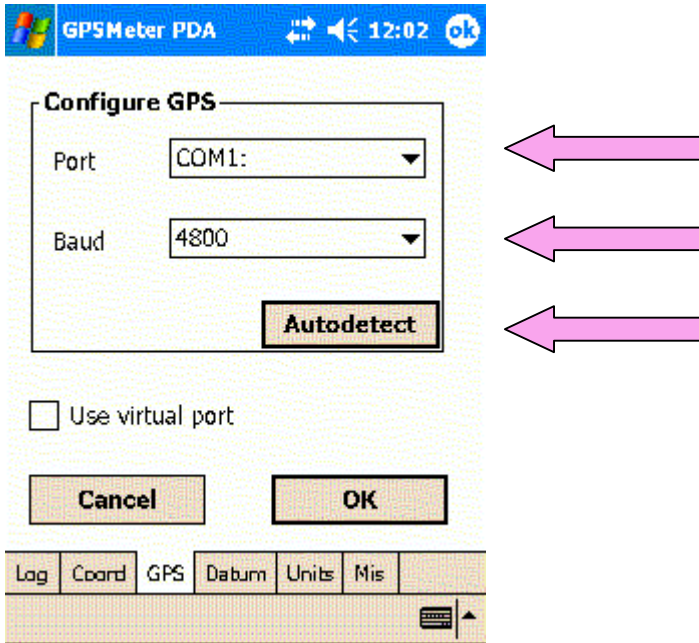
Seleccione el formato que quiera usar. Si elige las coordenadas UTM, el Huso será ajustado automáticamente.



# Quick Guide GPS Meter

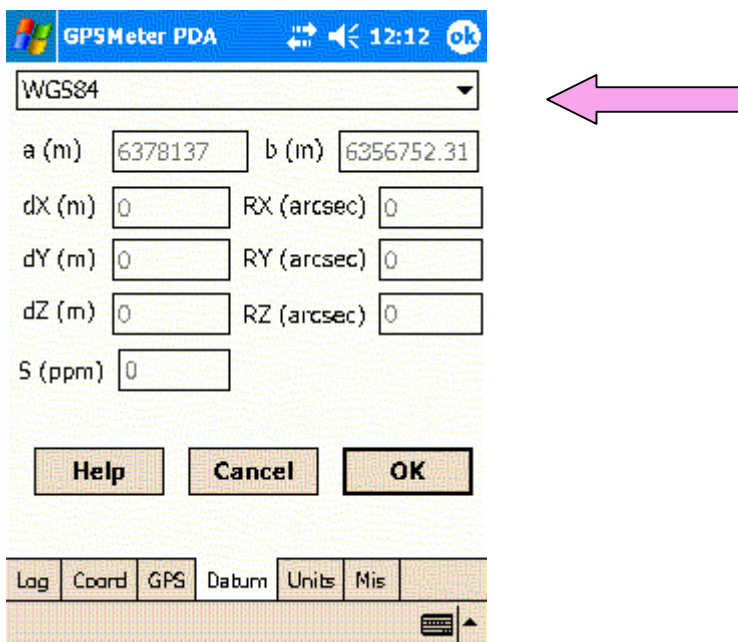
## 2.3 La página „GPS”.

Seleccione el puerto y la velocidad para la conexión entre la PDA y el GPS. Si usted no conoce estos valores y no tiene instrucciones del fabricante, use la función Autodetectar. Atención, esta función puede tardar unos minutos.



## 2.4 La página „Datum”.

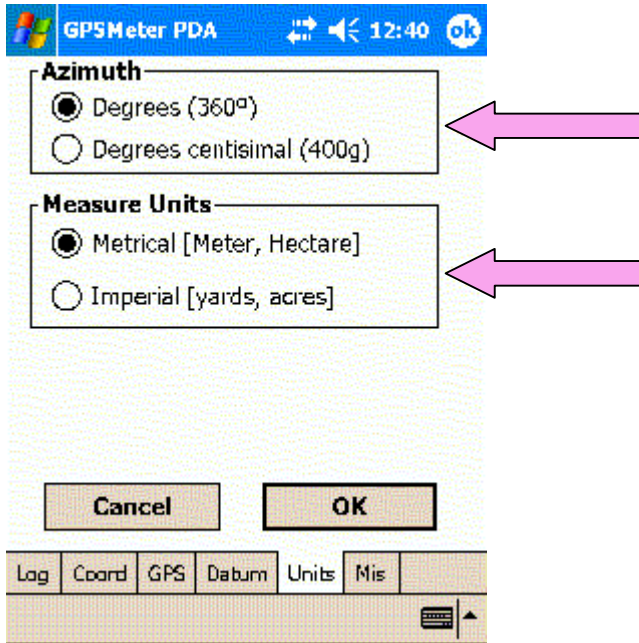
Seleccione el Datum de mapa. Si no está seguro, deje el WGS 84, ya que es el más comúnmente usado para estas mediciones.



# Quick Guide GPS Meter

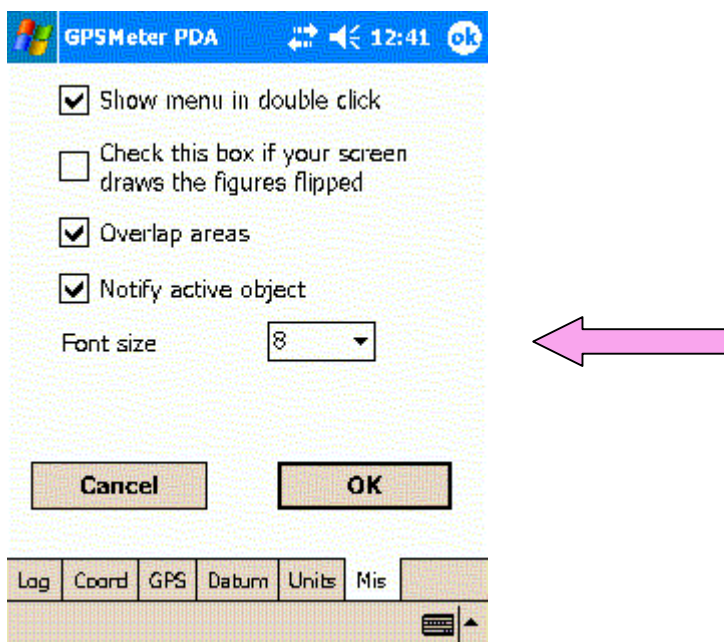
## 2.5 La página “Unidades”.

Seleccione las unidades que quiera usar. El Azimuth es la dirección del movimiento actual, representado respecto a los 360° grados de la brújula. (0° Norte, 90° Este, 180° Sur, 270° Oeste)



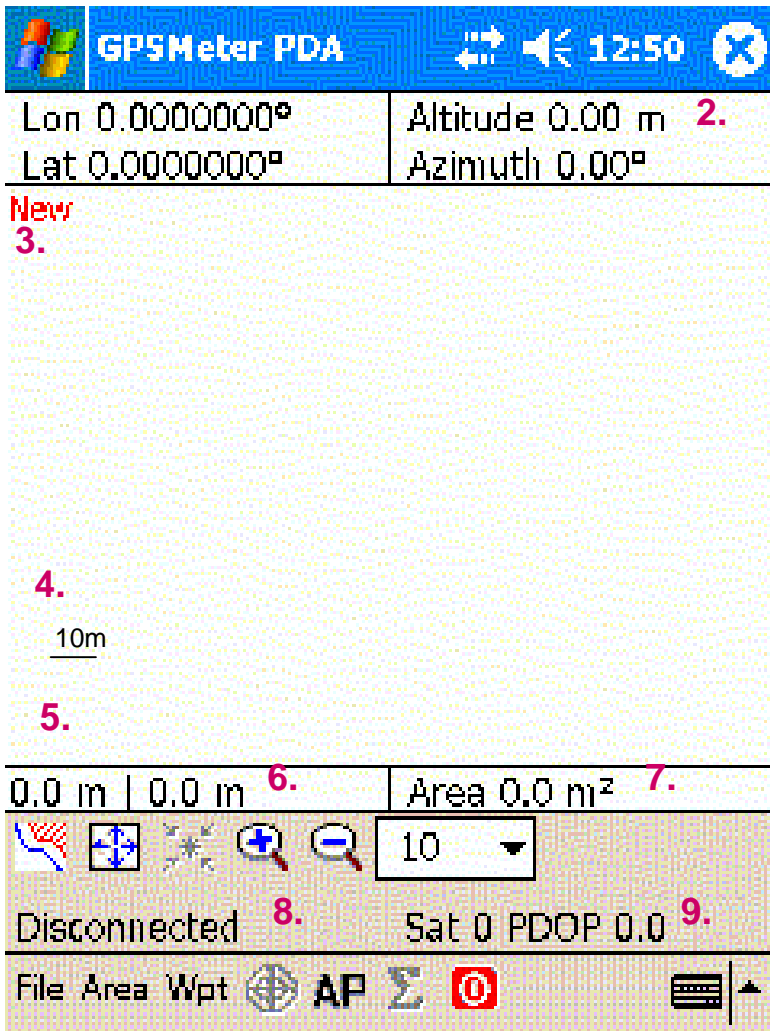
## 2.6 La página „Mis“.

Marque o desmarque estas opciones varias acerca de la pantalla.



# Quick Guide GPS Meter

La pantalla principal de GPSPeter PDA




1. Posición (sólo en conexión con cobertura)
2. Altitud (respecto al elipsoide WGS 84) y dirección actual del movimiento.
3. Objeto activo (Area /List / Name )
4. Escala
5. Distancia desde el último punto memorizado a la actual posición del GPS.
6. Longitud total del objeto activo.
7. Área del objeto activo.
8. Tipo de posición del GPS
9. Satélites en uso / Dilution of Position\*
10. Menú Archivo
11. Menú Área
12. Menú Waypoints
13. Pulse para capturar puntos manualmente.
14. Pulse para capturar puntos automáticamente.
15. Pulse para promediar la posición
16. Pulse para Abrir / Cerrar la conexión GPS.

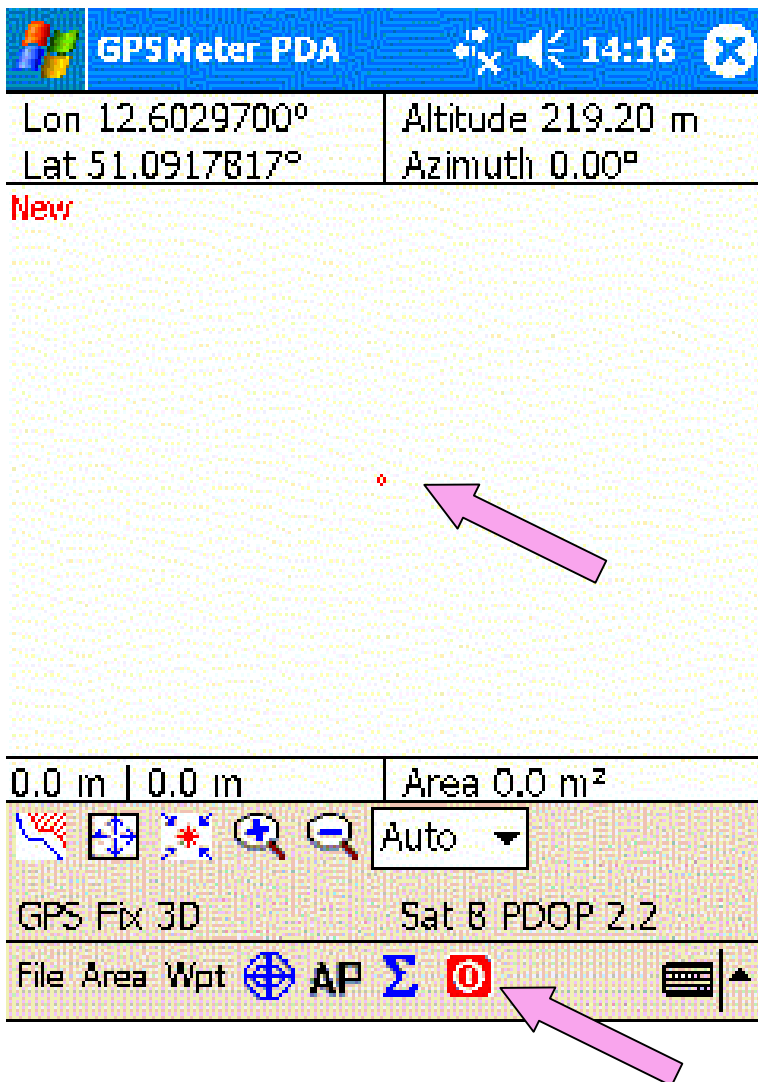
\* Para realizar buenas mediciones debería tener al menos 5-6 satélites en uso, mejor 8. El valor PDOP mostrado es una medida de la precisión de su posición. Este valor debería ser tan bajo como sea posible, al menos menor que 4.

# Quick Guide GPS Meter

## 3. Midiendo una superficie.

### 3.1 Vaya al punto de partida desde el que quiera comenzar a medir.

Seleccione menú Archivo / Nuevo y comience la conexión con el GPS .  
Tras un corto tiempo, deberá ver los valores de Lat / Lon y Altitud.  
Su posición actual será representada en la pantalla con un cursor rojo.






# Quick Guide GPS Meter


## 3.2 Mediando

3.2.1 Pulse  para activar el modo de captura automática de puntos.

Los puntos memorizados se situarán según la distancia seleccionada en 2.1

3.2.2 Capture el primer punto. Tiene 2 opciones:

a) Manualmente pulsando  (opción más habitual)

b) Usando la función de promedio, pulsando   
Si usa esta forma, aparecerá la siguiente ventana:



La posición del GPS fluctúa ligeramente como consecuencia del propio sistema.

Para neutralizar este efecto, GPSMeter puede hacer un promedio de la posición, midiéndola cada segundo para mejorar la precisión.

Deje su dispositivo en reposo durante algún minuto para promediar la posición. Entonces pulse el botón **Stop** y **Area**.

Tras confirmar con **OK**, la posición será añadida al objeto activo y esta pantalla desaparece.

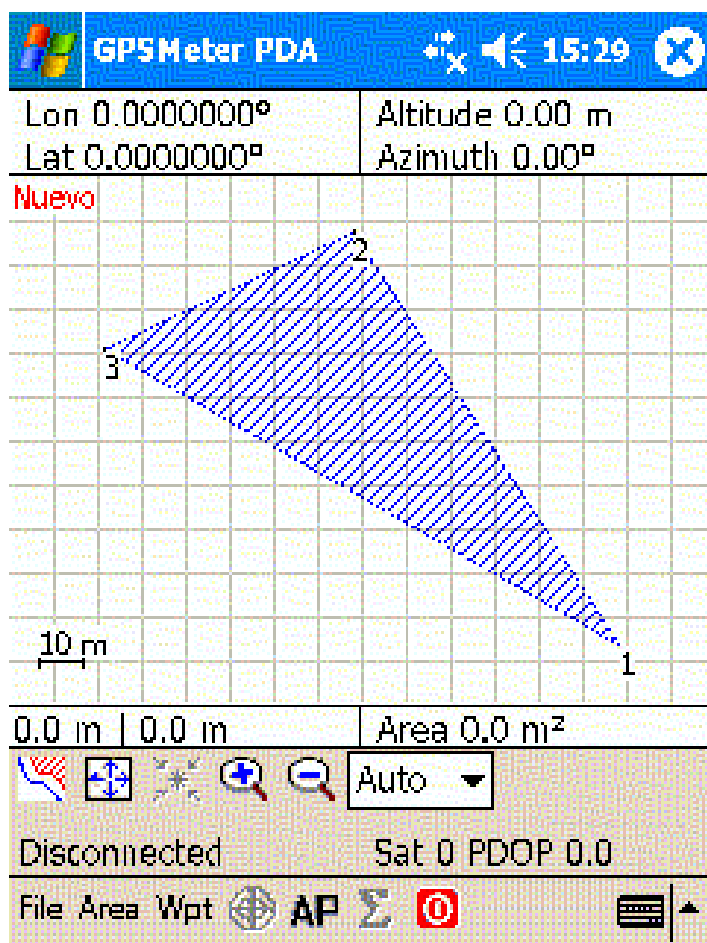
Si además selecciona **Wpt** antes de confirmar con **OK**, la posición será añadida al listado de Wpt. Puede renombrar los Wpt o usarlos con la utilidad de Navegación. Esto es interesante para marcar puntos de interés particular.

## Quick Guide GPS Meter

### 3.3 Haciendo una pausa durante la medida.

Tan pronto como el tercer punto es capturado, el área se cierra automáticamente y se muestra el área en pantalla.

Si fuera necesario, puede hacer una pausa desactivando la captura automática de puntos ( **AP** ), por ejemplo, para rodear un obstáculo.



# Quick Guide GPS Meter

## 3.4 Complete y guarde la medida.

Tras capturar el último punto y finalizar el contorno, desconecte la conexión con en el GPS. La posición Lon / Lat desaparece.



Seleccione del menu Archivo la orden Guardar como...



Elija un nombre.

Puede guardar el archivo en cualquier clase de tarjeta (CF o SD), para evitar la pérdida de los datos en caso de hardreset.

Confirme con **OK**.

Usando **Archivo – Abrir**, puede modificar la medida las veces que desee.

Salga de GPSMeter PDA usando **Archivo – Salir**.

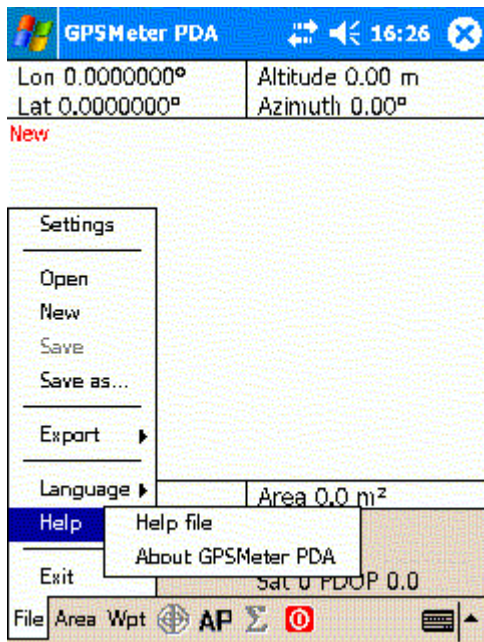
No use el botón X de la esquina superior derecha para evitar problemas con otras aplicaciones.

# Quick Guide GPS Meter

## 4. Ayuda adicional.

Estas cortas explicaciones no van destinadas a usuarios “expertos”, sino más bien para usuarios “principiantes”.

Puede encontrar más información en la ayuda integrada con el programa.



Y también en la Web del autor:

<http://www.gpsmeter.com>

o por email:

[INFO@gpsmeter.com](mailto:INFO@gpsmeter.com)

GPSMeter PDA le proporciona herramientas muy útiles más allá de las básicas aquí descritas.

***Have fun testing GPSMeter PDA and as much as possible Sats in use !***

***N.T.***

***Gracias a Bernd por hacer esta Guía.***